

河北省邮政管理局部门决算 (2020年)

目 录

第一部分 河北省邮政管理局概况

- 一、主要职能
- 二、部门决算单位构成

第二部分 河北省邮政管理局 2020 年部门决算表

- 一、收入支出决算总表
- 二、收入决算表
- 三、支出决算表
- 四、财政拨款收入支出决算总表
- 五、一般公共预算财政拨款支出决算表
- 六、一般公共预算财政拨款基本支出决算表
- 七、一般公共预算财政拨款“三公”经费支出决算表
- 八、政府性基金预算财政拨款收入支出决算表

第三部分 河北省邮政管理局 2020 年部门决算情况说明

- 一、收入支出总体情况说明
- 二、一般公共预算财政拨款支出情况说明
- 三、一般公共预算财政拨款基本支出情况说明
- 四、一般公共预算财政拨款“三公经费”支出情况说明
- 五、政府性基金预算财政拨款收支情况说明
- 六、预算绩效情况说明
- 七、其他重要事项情况说明

第四部分 名词解释

第一部分 河北省邮政管理局概况

一、主要职能

(一) 贯彻执行国家关于邮政业管理的法律法规、方针政策和邮政服务标准。

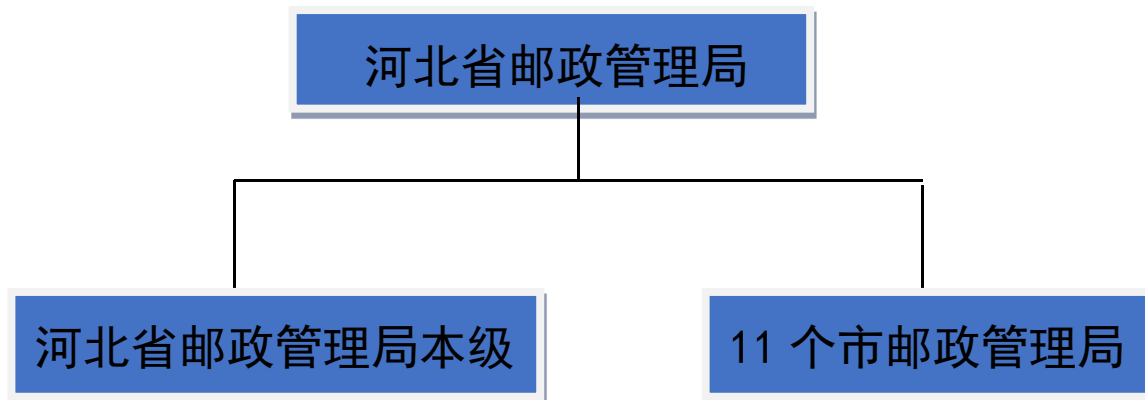
(二) 监督管理所在地区邮政市场。

(三) 组织协调所在地区邮政普遍服务以及机要通信、义务兵通信、党报党刊发行、盲人读物寄递等特殊服务的实施。

(四) 办理国家邮政局交办的其他事项。

二、部门决算单位构成

从决算单位构成看，2020年纳入河北省邮政管理局部门决算编制的单位共有两级，包括河北省邮政管理局本级和11个市邮政管理局。全部为行政单位。



纳入河北省邮政管理局部门决算编报范围的三级预算单位包括：

序号	单位名称
1	河北省邮政管理局本级
2	石家庄市邮政管理局
3	张家口市邮政管理局
4	承德市邮政管理局

5	秦皇岛市邮政管理局
6	唐山市邮政管理局
7	廊坊市邮政管理局
8	保定市邮政管理局
9	沧州市邮政管理局
10	衡水市邮政管理局
11	邢台市邮政管理局
12	邯郸市邮政管理局

第二部分 河北省邮政管理局 2020 年部门决算表

收入支出决算总表

公开 01 表

部门：河北省邮政管理局

金额单位：万元

收入			支出		
项目	行次	金额	项目	行次	金额
栏次		1	栏次		2
一、一般公共预算财政拨款收入	1	2,461.07	一、社会保障和就业支出	9	55.79
二、其他收入	2	743.86	二、卫生健康支出	10	136.78
	3		三、交通运输支出	11	3,267.58
	4		四、住房保障支出	12	133.24
本年收入合计	5	3,204.93	本年支出合计	13	3,593.39
使用非财政拨款结余	6	0.00	结余分配	14	0.00
年初结转和结余	7	1,140.09	年末结转和结余	15	751.63
总计	8	4,345.02	总计	16	4,345.02

注：本表反映部门本年度的总收支和年末结转结余情况。

收入决算表

公开 02 表

部门：河北省邮政管理局

金额单位：万元

项目		本年收入合计	财政拨款收入	上级补助收入	事业收入	经营收入	附属单位上缴收入	其他收入
功能分类科目编码	科目名称							
栏次		1	2	3	4	5	6	7
合计		3,204.93	2,461.07	0.00	0.00	0.00	0.00	743.86
208	社会保障和就业支出	38.16	38.16	0.00	0.00	0.00	0.00	0.00
20805	行政事业单位养老支出	38.16	38.16	0.00	0.00	0.00	0.00	0.00
2080501	行政单位离退休	4.21	4.21	0.00	0.00	0.00	0.00	0.00
2080505	机关事业单位基本养老保险缴费支出	33.95	33.95	0.00	0.00	0.00	0.00	0.00
210	卫生健康支出	136.88	136.88	0.00	0.00	0.00	0.00	0.00
21011	行政事业单位医疗	136.88	136.88	0.00	0.00	0.00	0.00	0.00
2101101	行政单位医疗	136.88	136.88	0.00	0.00	0.00	0.00	0.00
214	交通运输支出	2,899.00	2,155.14	0.00	0.00	0.00	0.00	743.86
21405	邮政业支出	2,899.00	2,155.14	0.00	0.00	0.00	0.00	743.86
2140501	行政运行	2,160.99	1,417.13	0.00	0.00	0.00	0.00	743.86
2140502	一般行政管理事务	221.27	221.27	0.00	0.00	0.00	0.00	0.00
2140504	行业监管	516.74	516.74	0.00	0.00	0.00	0.00	0.00
221	住房保障支出	130.89	130.89	0.00	0.00	0.00	0.00	0.00
22102	住房改革支出	130.89	130.89	0.00	0.00	0.00	0.00	0.00
2210201	住房公积金	130.89	130.89	0.00	0.00	0.00	0.00	0.00

注：本表反映部门本年度取得的各项收入情况。

支出决算表

公开 03 表

部门：河北省邮政管理局

金额单位：万元

项目		本年支出合计	基本支出	项目支出	上缴上级支出	经营支出	对附属单位补助支出
功能分类科目编码	科目名称						
栏次		1	2	3	4	5	6
合计		3,593.39	2,915.98	677.40	0.00	0.00	0.00
208	社会保障和就业支出	55.79	55.79	0.00	0.00	0.00	0.00
20805	行政事业单位养老支出	55.79	55.79	0.00	0.00	0.00	0.00
2080501	行政单位离退休	5.25	5.25	0.00	0.00	0.00	0.00
2080505	机关事业单位基本养老保险缴费支出	50.46	50.46	0.00	0.00	0.00	0.00
2080506	机关事业单位职业年金缴费支出	0.08	0.08	0.00	0.00	0.00	0.00
210	卫生健康支出	136.78	136.78	0.00	0.00	0.00	0.00
21011	行政事业单位医疗	136.78	136.78	0.00	0.00	0.00	0.00
2101101	行政单位医疗	136.78	136.78	0.00	0.00	0.00	0.00
214	交通运输支出	3,267.58	2,590.17	677.40	0.00	0.00	0.00
21405	邮政业支出	3,267.58	2,590.17	677.40	0.00	0.00	0.00
2140501	行政运行	2,590.17	2,590.17	0.00	0.00	0.00	0.00
2140502	一般行政管理事务	160.65	0.00	160.65	0.00	0.00	0.00
2140504	行业监管	516.74	0.00	516.74	0.00	0.00	0.00
2140599	其他邮政业支出	0.02	0.00	0.02	0.00	0.00	0.00
221	住房保障支出	133.24	133.24	0.00	0.00	0.00	0.00
22102	住房改革支出	133.24	133.24	0.00	0.00	0.00	0.00
2210201	住房公积金	133.24	133.24	0.00	0.00	0.00	0.00

注：本表反映部门本年度各项支出情况。

财政拨款收入支出决算总表

公开 04 表
金额单位：万元

部门：河北省邮政管理局

收 入			支 出				
项目	行次	金额	项目	行次	合计	一般公共预算 财政拨款	政府性基金预 算财政拨款
栏次		1	栏次		2	3	4
一、一般公共预算财政拨款	1	2,461.07	一、社会保障和就业支出	10	55.79	55.79	
二、政府性基金预算财政拨款	2		二、卫生健康支出	11	136.78	136.78	
	3		三、交通运输支出	12	2,122.07	2,122.07	
	4		四、住房保障支出	13	133.24	133.24	
本年收入合计	5	2,461.07	本年支出合计	14	2,447.89	2,447.89	
年初财政拨款结转和结余	6	121.54	年末财政拨款结转和结余	15	134.73	134.73	
一般公共预算财政拨款	7	121.54		16			
政府性基金预算财政拨款	8			17			
总计	9	2,582.61	总计	18	2,582.61	2,582.61	

注：本表反映部门本年度一般公共预算财政拨款和政府性基金预算财政拨款的总收支和年末结转结余情况。

一般公共预算财政拨款支出决算表

公开 05 表

部门：河北省邮政管理局

金额单位：万元

项目		本年支出		
功能分类科目编码	科目名称	小计	基本支出	项目支出
栏次		1	2	3
合计		2,447.89	1,770.48	677.40
208	社会保障和就业支出	55.79	55.79	0.00
20805	行政事业单位养老支出	55.79	55.79	0.00
2080501	行政单位离退休	5.25	5.25	0.00
2080505	机关事业单位基本养老保险缴费支出	50.46	50.46	0.00
2080506	机关事业单位职业年金缴费支出	0.08	0.08	0.00
210	卫生健康支出	136.78	136.78	0.00
21011	行政事业单位医疗	136.78	136.78	0.00
2101101	行政单位医疗	136.78	136.78	0.00
214	交通运输支出	2,122.07	1,444.67	677.40
21405	邮政业支出	2,122.07	1,444.67	677.40
2140501	行政运行	1,444.67	1,444.67	0.00
2140502	一般行政管理事务	160.65	0.00	160.65
2140504	行业监管	516.74	0.00	516.74
2140599	其他邮政业支出	0.02	0.00	0.02
221	住房保障支出	133.24	133.24	0.00
22102	住房改革支出	133.24	133.24	0.00
2210201	住房公积金	133.24	133.24	0.00

注：本表反映部门本年度一般公共预算财政拨款支出情况。

一般公共预算财政拨款基本支出决算表

公开 06 表

部门：河北省邮政管理局

金额单位：万元

人员经费			公用经费		
科目编码	科目名称	决算数	科目编码	科目名称	决算数
301	工资福利支出	1,359.64	302	商品和服务支出	398.36
30101	基本工资	524.98	30201	办公费	65.83
30102	津贴补贴	441.44	30202	印刷费	5.26
30103	奖金	23.75	30203	咨询费	2.00
30106	伙食补助费	3.91	30204	手续费	0.02
30107	绩效工资	0.00	30205	水费	0.83
30108	机关事业单位基本养老保险缴费	61.94	30206	电费	5.85
30109	职业年金缴费	5.74	30207	邮电费	20.12
30110	职工基本医疗保险缴费	107.21	30208	取暖费	11.04
30111	公务员医疗补助缴费	39.33	30209	物业管理费	65.58
30112	其他社会保障缴费	5.93	30211	差旅费	21.91
30113	住房公积金	145.41	30213	维修（护）费	5.79
30114	医疗费	0.00	30214	租赁费	16.56
30199	其他工资福利支出	0.00	30215	会议费	9.10
303	对个人和家庭的补助	4.75	30216	培训费	2.23
30301	离休费	0.00	30217	公务接待费	2.68
30302	退休费	4.66	30226	劳务费	39.75
30303	退职（役）费	0.00	30227	委托业务费	6.72
30304	抚恤金	0.00	30228	工会经费	23.10
30305	生活补助	0.00	30229	福利费	5.77

30306	救济费	0.00	30239	其他交通费用	88.19
30307	医疗费补助	0.00	30240	税金及附加费用	0.02
30308	助学金	0.00	310	资本性支出	7.73
30309	奖励金	0.09	31002	办公设备购置	7.73
人员经费合计		1,364.39	公用经费合计		406.10

注：本表反映部门本年度一般公共预算财政拨款基本支出明细情况。

一般公共预算财政拨款“三公”经费支出决算表

公开 07 表

部门：河北省邮政管理局

金额单位：万元

预算数						决算数					
合计	因公出国 (境) 费	公务用车购置及运行费			公务接 待费	合计	因公出国 (境) 费	公务用车购置及运行费			公务接待费
		小计	公务用车购 置费	公务用车 运行费				小计	公务用车购 置费	公务用车运 行费	
1	2	3	4	5	6	7	8	9	10	11	12
52.41	0.00	48.62	0.00	48.62	3.79	39.95	0.00	37.28	0.00	37.28	2.68

注：本表反映部门本年度“三公”经费支出预决算情况。其中，预算数为“三公”经费全年预算数，反映按规定程序调整后的预算数；决算数是包括当年一般公共预算财政拨款和以前年度结转资金安排的实际支出。

政府性基金预算财政拨款收入支出决算表

公开 08 表
金额单位：万元

部门：河北省邮政管理局

项目		年初结转和 结余	本年收入	本年支出			年末结转和结余
功能分类 科目编码	科目名称			小计	基本支出	项目支出	
栏次		1	2	3	4	5	6
合计							

注：本表反映部门本年度政府性基金预算财政拨款收入、支出及结转和结余情况。河北省邮政管理局没有政府性基金预算，收支为 0。

第三部分 河北省邮政管理局 2020 年部门决算情况说明

一、收入支出总体情况说明

(一) 收入总计 4345.02 万元

河北省邮政管理局 2020 年度收入总计 4345.02 万元，其中本年收入 3204.93 万元。具体情况如下：

1. 财政拨款收入 2461.07 万元，系河北省邮政管理局及所属市局当年从中央财政取得的资金。较 2019 年决算数 2941.99 万元减少 480.92 万元，减少 16.35%，主要原因是 2019 年度预算包含养老金清算期缴费资金和 2020 年度财政预算大幅压减。

2. 其他收入 743.86 万元，系河北省邮政管理局及所属市局取得的利息收入及从地方财政、其他部门取得的资金等。较 2019 年决算数 1155.55 万元减少 411.69 万元，减少 35.63%，主要是从地方财政和其他部门取得的资金有所减少。

3. 上年结转和结余 1140.09 万元，系河北省邮政管理局及所属市局以前年度支出预算未完成，按有关规定结转到当年或以后年度继续使用的资金。包括上年度财政拨款结转和结余，上年度其他收入结转和结余。

(二) 支出总计 4345.02 万元

河北省邮政管理局 2020 年度支出总计 4345.02 万元，其中本年支出 3593.39 万元。具体情况如下：

1. 社会保障和就业（类）支出 55.79 万元，主要用于河北省邮政管理局及所属市局离退休人员经费支出以及在职人员基本养老金、职业年金支出。较 2019 年度决算数 57.53 万元减少 1.74 万元，减少 3.02%。主要原因是不同预算单位基本养老金和职业年金缴纳年度不同。

2. 卫生健康（类）支出 136.78 万元，主要用于河北省邮

政管理局及所属市局行政人员的医疗保险等缴费支出。较 2019 年度决算数 140.07 万元减少 3.29 万元，减少 2.35%。主要原因是上年结转金额减少。

3. 交通运输（类）支出 3267.58 万元，主要用于河北省邮政管理局及所属市局拟订邮政行业的发展战略、规划、政策和标准，提出深化邮政体制改革和促进邮政与交通运输统筹发展的政策建议，拟订邮政行业法律法规和部门规章草案；承担邮政监管责任，推动建立覆盖城乡的邮政普遍服务体系，推进建立和完善普遍服务和特殊服务保障机制，提出邮政行业服务价格政策和基本邮政业务价格建议，并监督执行；用于快递等邮政业务的市场准入，维护信件寄递业务专营权，依法监督邮政市场；用于监督检查机要通信工作，保障机要通信安全；用于邮政行业安全生产监管，负责邮政行业运行安全的监测、预警和应急管理，保障邮政通信与信息安全；用于邮政行业统计、经济运行分析及信息服务，依法监督邮政行业服务质量；用于开展邮票发行监督；以及用于保障河北省邮政管理局机关和市局日常工作运转。较 2019 年度决算数 3219.61 万元增加 47.97 万元，增加 1.49%。主要原因是 2020 年人员经费略有增长。

4. 住房保障（类）支出 133.24 万元，主要用于河北省邮政管理局及所属市局按照国家政策规定为职工缴纳住房公积金支出。较 2019 年度决算数 112.26 万元增加 20.98 万元，增加 18.69%。主要原因是单位人员住房公积金支出增加。

5. 年末结转和结余 751.63 万元，系河北省邮政管理局及所属市局按有关规定结转到下年或以后年度继续使用的资金，包括财政拨款结转和结余，其他收入结转和结余。

二、一般公共预算财政拨款支出情况说明

河北省邮政管理局 2020 年度一般公共预算财政拨款支出 2447.89 万元，具体情况如下：

（一）社会保障和就业支出（类）

行政事业单位养老支出（款）财政拨款支出 55.79 万元，支出具体情况如下：

行政单位离退休（项）财政拨款支出 5.25 万元。

机关事业单位基本养老保险缴费支出（项）财政拨款支出 50.46 万元。

机关事业单位职业年金缴费支出（项）财政拨款支出 0.08 万元。

社会保障和就业支出 2020 年预算数 117.50 万元，决算数 55.79 万元，完成预算的 47.48%。决算数小于预算数的主要原因是：部分资金结转。

（二）卫生健康支出（类）

行政事业单位医疗（款）财政拨款支出 136.78 万元，支出具体情况如下：

行政单位医疗（项） 财政拨款支出 136.78 万元。

卫生健康支出 2020 年预算数 144.22 万元，决算数 136.78 万元，完成预算的 94.84%。决算数小于预算数的主要原因是：部分资金结转。

（三）交通运输支出（类）

邮政业支出（款）2122.07 万元，支出具体情况如下：

行政运行（项）财政拨款支出 1444.67 万元，主要用于河北省邮政管理局及所属市局的基本支出。

一般行政管理事务（项）财政拨款支出 160.65 万元，主要用于邮政行业战略规划政策标准制定与实施，法律法规制修

订与综合执法管理，统计、经济运行分析与信息服务，邮政业公共管理与支撑保障和地市邮政管理局办公局所租赁等项目。

行业监管（项）财政拨款支出 516.74 万元，主要用于邮政普遍服务和特殊服务监督保障，邮政市场准入和监督管理，邮政行业安全生产监督和应急管理，省级以下邮政监管业务经费等项目。

其他邮政业支出（项）财政拨款支出 0.02 万元。

交通运输支出 2020 年预算数 2186.80 万元，决算数 2122.07 万元，完成预算的 97.04%。决算数小于预算数的主要原因是：部分资金结转。

（四）住房保障支出（类）

住房改革支出（款）财政拨款支出 133.24 万元，支出具体情况如下：

住房公积金（项）财政拨款支出 133.24 万元，主要用于河北省邮政管理局及所属市局按照国家政策规定为职工缴纳的住房公积金。

住房保障支出 2020 年预算数 134.09 万元，决算数 133.24 万元，完成预算的 99.37%。决算数小于预算数的主要原因是：部分资金结转。

三、一般公共预算财政拨款基本支出情况说明

2020 年度一般公共预算财政拨款基本支出 1770.48 万元，其中：人员经费 1364.39 万元，日常公用经费 406.10 万元，支出具体情况如下：工资福利支出 1359.64 万元，商品和服务支出 398.36 万元，对个人和家庭的补助支出 4.75 万元，资本性支出 7.73 万元。

四、一般公共预算财政拨款“三公经费”支出情况说明

“三公经费”是指本部门通过财政拨款资金安排的因公出国(境)费、公务用车购置及运行费和公务接待费。河北省邮政管理局2020年“三公经费”预算数为52.41万元，决算数为39.95万元，完成预算的76.23%。

其中：因公出国(境)费预算数0，支出数0；公务用车购置及运行费预算数48.62万元，决算数37.28万元，完成预算的76.68%；公务接待费预算数3.79万元，决算数2.68万元，完成预算的70.71%。主要原因是全系统严格按照中央八项规定压减招待费批次及标准等。

公务用车购置及运行费：2020年河北省邮政管理局系统支出37.28万元，全部为运行维护费，截止2020年底共有14辆公务用车，平均年运行维护费2.66万元。

公务接待费：2020年河北省邮政管理局系统支出2.68万元，全部为国内接待费。国内公务接待47批次，250人次。

五、政府性基金预算财政拨款收支情况说明

河北省邮政管理局2020年无政府性基金预算。

六、预算绩效情况说明

根据预算绩效管理要求，河北省邮政管理局组织对2020年度一般公共预算项目支出开展了绩效自评，涉及河北省邮政管理局本级及所属市局二级项目15个，共涉及资金677.40万元，占一般公共预算项目支出预算总额的100%。

七、其他重要事项情况说明

(一) 机关运行经费支出

2020年河北省邮政管理局及所属市局机关运行经费支出406.10万元，比2019年503.92万元减少97.82万元，减幅19.41%，主要原因是严格控制机关运行经费，节约支出等。

(二) 政府采购支出

2020年河北省邮政管理局及所属市局政府采购支出总额5.07万元，全部为政府购买货物支出。

(三) 国有资产占用情况

截止2020年12月31日，河北省邮政管理局及所属市局共有车辆14辆，单位价值50万元以上通用设备1台（套），单位价值100万元以上专用设备0台（套）。

第四部分 名词解释

(一) 一般公共预算拨款收入：指中央财政当年拨付的资金。

(二) 其他收入：指除上述“财政拨款收入”和“事业单位经营收入”等以外的收入。主要是按规定动用的售房收入、存款利息收入等。

(三) 交通运输（类）邮政业支出（款）行政运行（项）：指河北省邮政管理局与邮政业相关的基本支出。

(四) 交通运输（类）邮政业支出（款）一般行政管理事务（项）：指河北省邮政管理局与邮政业相关未单独设置项级科目的其他项目支出。

(五) 交通运输（类）邮政业支出（款）行业监管（项）：指河北省邮政管理局与邮政业相关的邮政业监管方面的支出。

(六) 交通运输（类）邮政业支出（款）其他邮政业支出（项）：指河北省邮政管理局其他用于邮政业方面的支出。

(七) 住房保障支出（类）住房改革支出（款）住房公积金（项）：是按照《住房公积金管理条例》的规定，由单位及其在职职工缴存的长期住房储金。

(八) 社会保障和就业（类）行政事业单位养老（款）行政单位离退休（项）：是指河北省邮政管理局用于机关离退休人员的经费支出。

(九) 社会保障和就业（类）行政事业单位养老（款）机关事业单位基本养老保险缴费支出（项）：是指河北省邮政管理局实施养老保险制度由单位缴纳的基本养老保险费支出。

(十) 社会保障和就业（类）行政事业单位养老（款）机

机关事业单位职业年金缴费支出（项）：是指河北省邮政管理局实施养老保险制度由单位缴纳的职业年金支出。

（十一）基本支出：指为保障机构正常运转、完成日常工作任务而发生的人员支出和公用支出。

（十二）项目支出：指在基本支出之外为完成特定行政任务和事业发展目标所发生的支出。

（十三）上年结转：指以前年度尚未完成、结转到本年仍按原规定继续使用的资金。

（十四）结转下年：指以前年度预算安排、因客观条件发生变化无法按原计划实施，需延迟到以后年度按原规定用途继续使用的资金。

（十五）“三公”经费：指纳入中央财政预决算管理的“三公”经费，是指中央部门用财政拨款安排的因公出国（境）费、公务用车购置及运行费和公务接待费。其中，因公出国（境）费反映单位公务出国（境）的国际旅费、国外城市间交通费、住宿费、伙食费、培训费、公杂费等支出；公务用车购置及运行费反映单位公务用车车辆购置支出（含车辆购置税）及租用费、燃料费、维修费、过路过桥费、保险费、安全奖励费用等支出；公务接待费反映单位按规定开支的各类公务接待（含外宾接待）支出。

（十六）机关运行经费：为保障行政单位（包括实行公务员管理的事业单位）运行用于购买货物和服务的各项资金，包括办公及印刷费、邮电费、差旅费、会议费、福利费、日常维修费、专用材料及一般设备购置费、办公用房水电费、办公用房取暖费、办公用房物业管理费、公务用车运行维护费以及其他费用。